

Manuale Utente v1.1.

- Compatibile con:**
- ESIM384 con versione del firmware a partire dalla V1.05.12
 - Pitbull Alarm Pro con versione del firmware a partire dalla V1.04.05.
- Caratteristiche principali:**
- Indicazione dell'allarme audio tramite altoparlante incorporato;
 - Indicazione dell'allarme visivo tramite indicatori LED integrati;
 - Interruttore antimanomissione sia per l'apertura della custodia che per il di-
 - stacco del dispositivo dalla parete;
 - Avviso sonoro di inserimento/Disinserimento;
 - Alimentazione a batteria o mediante alimentatore esterno filare;
 - Sensore di temperatura interno.

EWS4 è un dispositivo esterno wireless con altoparlante a sirena incorporato, indicatori LED e funziona con i sistemi di allarme wireless ELDES. Il dispositivo è progettato per avvisare l'utente tramite segnali sonori e visivi in caso di allarme. EWS4 deve essere associato al sistema di allarme inviando un comando SMS o utilizzando il software ELDES Utility. Dopo l'associazione viene aggiunta una zona wireless relativa all'EWS4 con zona di manomissione. In caso di allarme, la sirena fornisce un allarme sonoro (fino a 6 minuti). Quando si collega l'EWS4 ad un alimentatore esterno, si consiglia vivamente di inserire 4 o 6 batterie nel dispositivo. In questo modo in caso di perdita dell'alimentazione esterna la sirena continuerà a funzionare normalmente. La posizione delle batterie non è importante quando sono in uso solo 4 batterie. Il collegamento ad un alimentatore esterno non influirà sul normale processo di monitoraggio del livello della batteria e l'utente verrà avvisato che la batteria è scarica come al solito. L'utente deve cambiare le batterie ogni volta che riceve la notifica di batteria scarica o se la data di scadenza delle batterie è sopraggiunta (anche se quelle batterie sono ancora utilizzabili). Inoltre, l'utente può collegare la sirena EWS4 ai terminali di alimentazione della ESIM384 AUX + / AUX (max. 2 sirene per sistema di allarme) o utilizzare un adattatore di alimentazione separato (quello utilizzato per il sistema PITBULL ALARM PRO è adatto). I sistemi di allarme Pitbull Alarm Pro supportano fino a 2 dispositivi EWS4, mentre ESIM384 supporta fino a 8 dispositivi EWS4. La massima portata wireless è di 3000 metri (in area aperta).

1. Contenuto del pacchetto

Componente	Quantità
1. EWS4.....	1
2. 3V Lithium CR123 tipo.....	4 / 6*
3. Manuale utente.....	1
4. Viti.....	4

* Opzionali, in aggiunta su richiesta

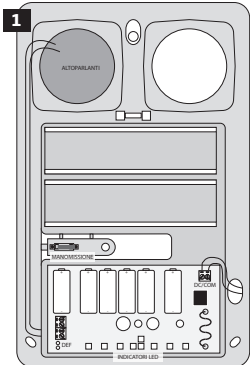
2. Specifiche tecniche

2.1 Caratteristiche elettriche e meccaniche

Tipo di batteria	3V Lithium tipo CR123 (non ricaricabili)
Numero di batterie	4 / 6
Durata operativa delle batterie*	~60 mesi (quando tutte e 6 le batterie vengono utilizzate); ~36 mesi (quando sono utilizzate solo 4 batterie)
Alimentatore esterno (opzionale)	8-15V DC, 1A
Frequenza Trasmettitore-Ricevitore Wireless	ISM868
Livello acustico	104-110 dB
Temperatura operativa	-30... +55°C (-22... +131°F)
Dimensioni	289,6 mm x 210 mm x 50,15 mm
Portata radio	fino a 3000 metri in area libera
Livello IP di protezione	IP54
Custodia resistente agli	Si
Colori della custodia	Bianca e rossa oppure bianca e blu
Sistemi di allarme compatibili	Sistema di allarme ELDES (ESIM384 e Pitbull Alarm PRO)

* La durata delle batterie può variare a seconda delle condizioni operative; il valore di funzionamento della batteria indicato è da considerarsi senza alimentazione esterna.

2.2 Unità principale, LED e funzionalità dei connettori



UNIT	DESCRIZIONE
DEF	Pin DEF per ripristinare le condizioni di default
+ / -	Alloggio batterie
Indicatori LED	Indicazioni visuali dell'allarme
DC/COM	Contatti collegamento alimentazione esterna
Manomissione	Interruttore antimanomissione per il monitoraggio della custodia
Altoparlanti	Per indicazione allarme audio

Indicazione LED	DESCRIZIONE
Allarme Generale/ Incendio	2 volte ogni 2 secondi
Allarme sonoro (test)	Lampeggia una volta ogni 2 secondi (il test dura 1 minuto)
Ripristino parametri di fabbrica	Lampeggio veloce (per 1 secondo)
Lampeggio periodico	Dipende dall'impostazione tempo di test (predefinito - 7 secondi)
Inserimento batterie errato	Lampeggio veloce 5 volte (ogni 5 secondi)

Indicazione Sonora	DESCRIZIONE
Allarme generale	Suono costante durante l'allarme
Allarme antincendio	Come le allarme generale, solo con pause durante il suono
Inserimento batterie errato	4 beep al secondo (fino a quando le batterie sono state posizionate correttamente di nuovo)
Allarme sonoro (test)	3 beep durante il test singolo
Campana sonora	Inserimento - 2 beep; Disinserimento - 1 beep

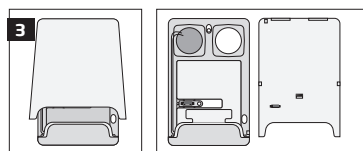
3. Installazione

1. Aprire il coperchio dell'EWS4:

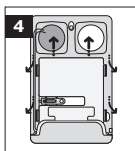
A) Svitare la vite posta sul lato anteriore del contenitore (allentare la vite di un paio di giri in senso antiorario). Vedere la figura 2;



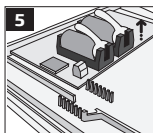
B) Tirare il lato anteriore del contenitore e metterlo da parte sollevando la parte sollevando il coperchio. Vedere la figura 3;



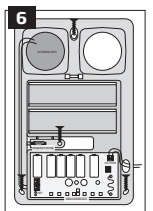
C) Sbloccare i 4 bloccaggi (tirarli separatamente); sollevare e rimuovere il coperchio di protezione in plastica. Vedere la Fig. 4.



2. Una volta aperta la custodia e rimossa la plastica protettiva, estrarre l'inserto in plastica di uno dei terminali della batteria e il contatto dello slot della batteria. Vedere la Fig. No. 5.



3. Fissare la sirena sul muro utilizzando le viti. Prestare attenzione, quando si opta per un alimentatore esterno, procedere prima con il passaggio dei fili attraverso il foro del telaio e solo dopo procedere con il fissaggio muro. Vedere la figura 6.



- Se è necessaria l'alimentazione esterna, è necessario utilizzare i terminali di alimentazione esterna DC / COM (vedere la Fig. N. 6 sopra).
- Chiudere il contenitore dell'EWS4 (eseguire i passaggi precedentemente elencati in ordine inverso). Vedere la figura 4, la figura 3, la figura 2.
- Eseguire il software Eldes Utility, associare il dispositivo al sistema di allarme e configurare EWS4 in base alle proprie esigenze.
- La sirena EWS4 è pronta per l'uso.

NOTA: Se non si è in grado di eseguire il binding del dispositivo wireless, ripristinare i parametri del dispositivo wireless sui valori predefiniti e riprovare. Vedere il capitolo 5. **RIPRISTINO PARAMETRI DI FABBRICA** per ulteriori dettagli.

ATTENZIONE: Per ulteriori informazioni sulle funzioni e l'uso del dispositivo, leggere il manuale utente, che può essere trovato su eldesalarms.com

4. SOSTITUZIONE BATTERIA

- Aprire il contenitore dalla EWS4.
- Rimuovere le vecchie batterie.
- Posizionare le nuove batterie di tipo 3V Lithium CR123 rispettando la posizione
- Batterie sostituite.

ATTENZIONE: Quando si rimuovono le batterie, attendere almeno 1 minuto affinché la sirena si riavvii correttamente.

Manual de usuario v1.1.

Compatible con:

- ESIM384, versión de firmware V1.05.00 y superior.
- Pitbull Alarm Pro, versión de firmware V1.05.00 y superior.

- Características principales:**
- Indicación sonora de alarma por altavoz incorporado;
 - Indicación visual de alarma por indicadores LED incorporados;
 - Interrupción de tamper para la detección de la apertura de la carcasa y en caso de que el dispositivo sea removido de la pared;
 - Función de aviso sonoro al Armar/desarmar;
 - Alimentado por batería o fuente de alimentación externa cableada;
 - Sensor de temperatura incorporado.

EWS4 es un dispositivo para uso en exteriores, con altavoz e indicador led incluido y que opera con los sistemas de alarma inalámbricos de Eldes. Este dispositivo está diseñado para dar notificaciones sonoras y visuales en el evento de una alarma. EWS4 debe ser vinculado al sistema de alarma enviando el mensaje SMS correspondiente o usando el software Eldes Utility. Tras vincular exitosamente el dispositivo EWS4, el sistema añade una zona y una zona de tamper. En caso de alarma, la sirena proporciona un señal de alarma sonora (de hasta 6 minutos duración). Cuando conecta el EWS4 a una fuente de alimentación externa, se recomienda encarecidamente insertar 4 o 6 baterías en el dispositivo. De esta forma garantizará la funcionalidad del dispositivo en caso de que se pierda la fuente de alimentación externa. La posición de la batería (secuencia) no importa cuando solo se usan 4 baterías. La conexión a una fuente de alimentación externa no afectará el proceso regular de monitoreo del nivel de la batería y el usuario será notificado sobre el evento de batería baja como de costumbre. El usuario debe cambiar las baterías siempre que se reciba la notificación de batería baja o si la fecha de caducidad de las baterías ha pasado (incluso si esas baterías aún se pueden usar). Además, el usuario puede conectar la sirena EWS4 a los terminales de suministro de energía ESIM384 AUX + / AUX (máx. 2 sirenas por sistema de alarma) o usar un adaptador de suministro de energía separado (como el que se usa para el sistema PITBULL ALARM PRO). El sistema de alarma Pitbull Alarm Pro soporta hasta 2 dispositivos EWS4, mientras que ESIM384, hasta 8 dispositivos EWS4. El máximo alcance inalámbrico es de hasta 3000 metros (en áreas abiertas).

1. Contenido de la caja

Elemento	Cantidad
1. EWS4.....	1
2. Pila de Litio de 3V, tipo CR123.....	4 / 6*
3. Manual de usuario.....	1
4. Tornillos.....	4

* Opcional, se añaden según se solicite

2. Especificaciones técnicas

2.1 Características eléctricas y mecánicas

Tipo de Batería	de Litio de 3V, tipo CR123 (No recargable)
Cantidad de baterías	4 / 6
El tiempo de funcionamiento de batería*	~60 meses (cuando todas -6- las baterías están en uso); ~36 meses (cuando se usan 4 baterías)
Fuente de alimentación externa (opcional)	8-15V DC, 1A
Frecuencia de transmisión-recepción inalámbrica	ISM868
Nivel de señal acústica	104-110 dB
Rango de Temperatura de Operación	-30... +55°C (-22... +131°F)
Dimensiones	289,6 mm x 210 mm x 50,15 mm
Alcance de la Señal Inalámbrica	Hasta 3000 metros en áreas abiertas
Clasificación IP de la carcasa	IP54
La carcasa resistente a los rayos UV	Si
Color de la carcasa	Bianco y rojo, o blanco y azul
Compatible con los Sistemas de Alarma	Sistemas de alarma Eldes ESIM384 y Pitbull Alarm Pro

* Este tiempo de operación puede variar según diferentes condiciones de uso; el valor de tiempo de operación de la batería indicado corresponde a cuando la fuente de alimentación externa no está en uso.

ATTENZIONE: È possibile utilizzare solo batterie al litio CR123 da 3 V. Installare solo batterie nuove, di alta qualità e non scadute. Non mescolare le vecchie batterie con quelle nuove.

ATTENZIONE: Al fine di evitare danneggiamenti, è necessario prestare particolare attenzione quando si collegano i terminali positivo e negativo della batteria.

ATTENZIONE: Per evitare rischi di incendio o esplosione, il sistema deve essere utilizzato solo con batterie approvate. Le batterie vanno rimosse quando il dispositivo non è in uso. Smaltire le vecchie batterie solo in appositi siti di raccolta. Non caricare, smontare, riscaldare o bruciare le vecchie.

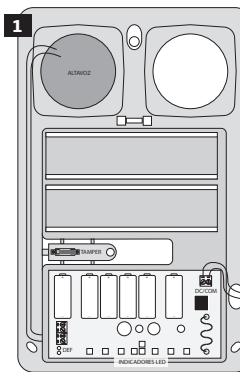
NOTA: Il sistema informa l'utente tramite l'App Eldes Security (o invia un messaggio SMS) all'utente master preimpostato non appena il livello della batteria scende al di sotto del 5%.

NOTA: Lo stato della batteria può essere monitorato in tempo reale utilizzando il software ELDES Utility.

5. RIPRISTINO PARAMETRI DI FABBRICA

- Aprire il contenitore dalla EWS4.
- Cortocircuitare (collegare i) pin DEF per circa 5 secondi, fino a quando l'indicatore LED non inizia a lampeggiare.
- Rimuovere il cortocircuito.
- I parametri di default sono ripristinati.

2.2 Unidad Principal, Funcionalidad del LED y del Conector



UNIDAD	DESCRIPCIÓN
DEF	Pines para la restauración de los parámetros por defecto
+ / -	Ranura para las baterías
Indicadores LED	Indicación visual de alarma
DC/COM	Contactos para la fuente de alimentación externa
Interrupción de sabotaje (Tamper)	Interrupción de sabotaje para monitoreo de cerramiento
Altavoz	Indicación audio de alarma

INDICACIÓN LED	DESCRIPCIÓN
Alarma General/Alarma de incendios	Dos veces cada 2 segundos
Pitidos (Prueba)	Parpadea una vez cada 2 segundos (la prueba dura 1 minuto)
Restableciendo los Parámetros por Defecto	Parpadea rápidamente (durante 1 segundo)
Parpadeo periódico	Depende de la configuración del tiempo de prueba (por defecto - 7 segundos)
Baterías incorrectamente colocadas	Parpadea rápidamente 5 veces (cada 5 segundos)

INDICACIÓN DE SONIDO	DESCRIPCIÓN
Alarma General	Sonido constante durante la alarma
Alarma de incendios	El mismo patrón que la alarma general, solo con pausas entre pitidos
Baterías incorrectamente colocadas	4 pitidos por segundo (hasta que las baterías estén colocadas correctamente)
Pitidos (Prueba)	3 pitidos durante una sola prueba
Campana (Bell Squawk)	Armar - 2 pitidos; Desarmar - 1 pitido.

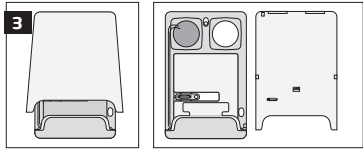
3. Instalación

1. Abra la carcasa del EWS4:

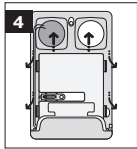
A) Desatornille la parte frontal de la carcasa (el tornillo se libera con un par de giros en sentido horario). Ver Fig. No.2;



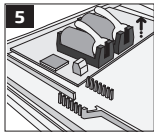
B) Levante la cara frontal de la carcasa (por levantando la tapa) y póngala a un lado. Ver Fig. No. 3;



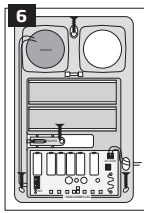
C) Libere las 4 pestañas (empuje cada una por separado); empuje y quite la cubierta protectora. Ver Fig. No. 4



2. Una vez que la carcasa está abierta y la cubierta protectora plástica se haya quitado, retire la lengüeta plástica insertada entre uno de los terminales de la batería y el borne metálico de contacto. Ver Fig. No. 5.



3. Fije la sirena en la pared con tornillos. Preste atención, que cuando se necesita una fuente de alimentación externa, debe jalar esos cables a través del orificio del gabinete en primer lugar, y solo entonces para fijar la sirena en la pared. Ver Fig. No. 6.



- Si se necesita la fuente de alimentación externa, debe usar los contactos de fuente de alimentación externa DC/COM (Ver Fig. No. 6).
- Cierre la carcasa del EWS4 (es decir, hace lo contrario, llevanda a cabo primero los pasos previos en orden inverso). Ver Fig. No. 4, Fig. No. 3, Fig. No. 2.
- Ejecute el programa Eldes Utility, enlace el dispositivo de alarma al sistema y configure el EWS4 de acuerdo a sus preferencias.
- La sirena EWS4 está lista para ser usada.

NOTA: Si usted no logra enlazar el dispositivo inalámbrico, por favor, restaure los parámetros por defecto del dispositivo inalámbrico e inténtelo de nuevo. Vea el capítulo 5. **RESTABLECIENDO LOS PARÁMETROS POR DEFECTO** para mayores detalles.

ATENCIÓN: Para obtener más información sobre las funciones y el uso del dispositivo, lea el manual del usuario, que se puede encontrar en eldesalarms.com

4. REEMPLAZO DE LAS BATERÍAS

- Abra la carcasa del EWS4.
- Quite todas las baterías viejas de sus ranuras.
- Instale apropiadamente las nuevas baterías de litio de 3V tipo CR123 en sus correspondientes ranuras fijándose en la polaridad positiva/negativa indicada en la PCB (placa de circuito impreso) del EWS4.
- Las baterías se han reemplazado.

ATENCIÓN: Al retirar cualquier batería, espere al menos 1 minuto para que la sirena se reinicie correctamente.

ATENCIÓN: Sólo pueden usarse batería de Litio de 3V tipo CR123. Instale sólo baterías nuevas, de alta calidad y no expiradas. No mezcle viejas baterías con las nuevas.

ATENCIÓN: Para evitar riesgo de las baterías incorrectamente colocadas, especial cuidado debe tomarse cuando se conectan a los terminales positivos y negativos.

ATENCIÓN: Para evitar riesgo de fuego y explosión, el sistema debe ser usado sólo con baterías aprobadas. Todas las baterías deben quitarse si el dispositivo no está en uso. Deseche las baterías viejas sólo en los lugares especiales de recolección. No recargue, desarme, caliente o incinere las baterías viejas.

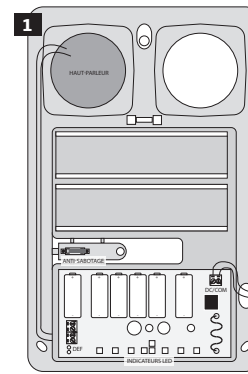
NOTA: El sistema envía la aplicación móvil Eldes Security una notificación (o un mensaje SMS al Usuario 1 predeterminado) tan pronto como el nivel de batería esté por debajo del 5%.

NOTA: El estado de la batería puede monitorearse en tiempo real usando el software Eldes Utility.

5. Restableciendo los Parámetros por Defecto

- Abra la carcasa del EWS4.
- Cortocircuite (conecte) los pines DEF por aproximadamente 5 segundos, hasta que el led de indicación comience a parpadear.
- Quite los pines DEF.
- Los parámetros se han restablecido a sus valores por defecto.

2.2 Unité principale, fonctionnalité de LED et de connecter



UNITÉ	LA DESCRIPTION
DEF	Broches DEF pour la restauration des paramètres par défaut
+ / -	Fentes de batterie
Indicateurs LED	Indication d'alarme visuelle
DC/COM	Contacts d'alimentation externes
Dispositif anti-sabotage	Dispositif anti-sabotage pour la surveillance de boîtier
Haut-parleur	Pour indication d'alarme audio

INDICATION LED	LA DESCRIPTION
Alarme générale / incendie	Deux fois toutes les 2 secondes
Squeak (Test)	Clignote une fois toutes les 2 secondes (le test dure 1 minute)
Restauration des paramètres par défaut	Clignote rapidement (pendant 1 seconde)
Clignotement périodique	Dépend du réglage de la durée du test (par défaut - 7 secondes)
Piles mal placées	Clignote rapidement 5 fois (toutes les 5 secondes)

INDICATION SONORE	LA DESCRIPTION
Alarme Générale	Son constant pendant l'alarme
Alarme incendie	Même motif que l'alarme générale, mais avec des pauses entre des sons
Piles mal placées	4 bips par seconde (jusqu'à ce que les piles soient correctement placées)
Squeak (Test)	3 bips au cours d'un seul test
Bell Squawk	Bras - 2 bips; Désarmer - 1 bip.

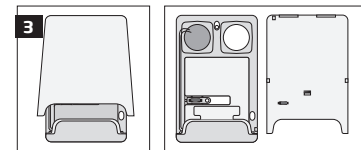
3. INSTALLATION

1. Ouvrir le boîtier EWS4:

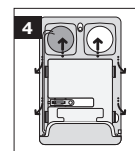
A) Dévissez le côté avant de l'enceinte (relâchez la vis par quelques tours dans le sens inverse des aiguilles d'une montre). Voir Fig. No.2;



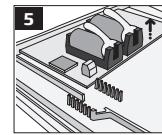
B) Tirez le côté avant de l'vers le haut et mettez-le de côté par tirage le couvercle. Voir la Fig. N° 3;



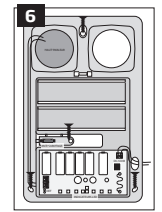
C) Déverrouiller 4 bretelles (tirer chacune séparément); tirez et retirez le couvercle en plastique protecteur. Voir la Fig. N° 4.



2. Une fois le boîtier ouvert et le plastique de protection retiré, retirez l'insert en plastique de l'une des bornes de la batterie et le contact de la fente de batterie. Voir la Fig. N° 5.



3. Fixez la sirène sur le mur en utilisant les vis. Faites attention, que lorsque l'alimentation externe est nécessaire, alors vous devez tirer ces fils et après attacher la sirène sur le mur. Voir la figure n° 6.



- Esi une alimentation externe est nécessaire, vous devez utiliser une alimentation externe DC / COM. (Voir fig. N° 6 ci-dessus).
- Fermez le boîtier EWS4 (faire le contraire, exécutez les étapes précédemment listées dans l'ordre inverse). Voir Fig. N° 4, Fig. N° 3, Fig. N° 2.
- Lancez le logiciel Eldes Utility, reliez l'appareil au système d'alarme et configurez EWS4 en fonction de vos besoins.
- La sirene EWS4 est prête à l'emploi.

REMARQUE: Si vous ne parvenez pas à lier le périphérique sans fil, restaurez les paramètres du périphérique sans fil par défaut et réessayez. Voir chapitre 5. **RESTAURATION DES PARAMETRES PAR DEFAUT** pour plus de détails.

ATTENTION: Pour plus d'informations sur les fonctions et l'utilisation de l'appareil, veuillez lire manuel d'utilisation, disponible sur eldesalarms.com

4. Remplacement de la batterie

- Ouvrez le boîtier EWS4.
- Retirez toutes les piles usagées des fentes de la batterie.
- Placer les nouvelles piles de type 3V Lithium CR123 en fonction des bornes positives / négatives appropriées de la fente de la batterie indiquées. 4. Batteries remplacées.

ATTENTION: Lorsque vous retirez les piles, attendez au moins 1 minute le sirène pour redémarrer correctement.

ATTENTION: Seules les batteries de type 3V Lithium CR123 peuvent être utilisées. N'installez que des piles neuves, de haute qualité. Ne mélangez pas le vieux batteries avec les nouveaux.

ATTENTION: Afin d'éviter un mauvais boîtier de batterie, des précautions particulières doivent être prises lors du raccordement des bornes positive et négative de la batterie.

ATTENTION: Afin d'éviter les risques d'incendie ou d'explosion, le système doit être utilisé uniquement avec une batterie approuvée. Toutes les piles doivent être retirées si l'appareil n'est pas utilisé. Ne jetez les piles usagées que dans des sites de collecte spéciaux. Ne pas charger, démonter, chauffer ou incinérer les vieilles batteries.

REMARQUE: Le système informe l'utilisateur via Eldes Security App (ou envoie un message SMS ou un utilisateur prédéfini 1) dès que le niveau de la batterie est inférieur à 5%.

REMARQUE: L'état de la batterie peut être surveillé en temps réel à l'aide du logiciel ELDES Utility.

5. Restauration des paramètres par défaut

- Ouvrir le boîtier EWS4.
- Connecter les broches DEF pendant environ 5 secondes, jusqu'à l'indicateur LED commence à clignoter.
- Retirez les broches DEF.
- Les paramètres sont réinitialisés aux valeurs par défaut.

FR

Manuel de l'utilisateur v1.1.

Compatible avec:

- ESIM384 version du firmware V1.05.12 et plus.
- Pitbull Alarm Pro version du firmware V1.04.05

Caractéristiques principales:

- Indication d'alarme audio par le haut-parleur intégré;
- Indication visuelle d'alarme par des indicateurs intégrés de LED;
- Interrupteur de sécurité pour l'ouverture du boîtier et le détachement de l'appareil de la dé- EWS4 est un appareil extérieur sans fil doté d'un haut-parleur de sirène intégré, d'indicateurs LED et fonctionnant avec les systèmes d'alarme sans fil ELDES. Le dispositif est conçu pour avertir l'utilisateur par des signaux audio et visuels en cas d'alarme. EWS4 doit être lié au système d'alarme en envoyant un message SMS ou en utilisant le logiciel ELDES Utility. Après un processus de liaison EWS4 réussi, le système ajoute une zone sans fil et une zone de sabotage. En cas d'alarme, la sirène émet une alarme sonore (jusqu'à 6 minutes). Lorsque vous connectez EWS4 à une alimentation externe, il est fortement recommandé d'insérer 4 ou 6 piles dans l'appareil. De cette façon, vous garantissez la fonctionnalité de l'appareil en cas de perte de l'alimentation externe. Le positionnement (séquence) de la batterie n'a pas d'importance lorsque seulement 4 batteries sont utilisées. La connexion à une alimentation externe n'affectera pas le processus régulier de surveillance du niveau de batterie et l'utilisateur sera averti de l'événement de batterie faible comme d'habitude. L'utilisateur doit changer les piles chaque fois que la notification de pile faible est reçue ou si la date d'expiration des piles est dépassée (même si ces piles sont toujours utilisables). De plus, l'utilisateur peut connecter la sirène EWS4 aux bornes d'alimentation ESIM384 AUX + / AUX: (max.2 sirènes par système d'alarme) ou utiliser un adaptateur d'alimentation séparé (celui qui est utilisé pour le système PITBULL ALARM PRO). Les systèmes d'alarme Pitbull Alarm Pro prennent en charge jusqu'à 2 appareils EWS4, tandis que ESIM384 - jusqu'à 8 EWS4. La connexion sans fil maximale la portée est de 3000 mètres (dans les zones ouvertes).

et plus.

tection de paroi;
Fonction Arm / Disarm Squawk;
Alimentation électrique alimentée par batterie ou externe;
Capteur de température intégré.

Type de batterie	3V Lithium CR123 type (non rechargeable).
Nombre de batteries	4 /6*
Temps de fonctionnement de la batterie**	~60 mois (lorsque les 6 piles sont utilisées); ~36 mois (lorsque 4 piles sont en cours d'utilisation)
Alimentation externe (en option)	8-15V DC, 1A
Fréquence émetteur-récepteur sans fil	ISM868
Niveau sonore acoustique	104-110 dB
Plage de températures de fonctionnement	-30...+55°C (-22...+131°F)
Dimensions	289,6 mm x 210 mm x 50,15 mm
Gamme de communication sans fil	Jusqu'à 3000 mètres dans les zones ouvertes
Indice de norme IP du boîtier	IP54
Boîtier résistant aux UV	Oui
Couleur de l'enceinte	Blanc et rouge ou blanc et bleu
Compatible avec les systèmes d'alarme	Systèmes d'alarme ELDES (ESIM384, Pitbull Alarm Pro)

** Cette durée de fonctionnement peut varier dans les conditions de différence; la valeur du temps de fonctionnement de la batterie indiquée correspond à l'alimentation externe n'est pas utilisé.

1. Contenu du pack

Élément	Quantité
1. EWS4.....	1
2. 3V Lithium CR123 type.....	4 /6*
3. Manuel utilisateur.....	1
4. Des vis.....	4

* facultatif, ajouté sur demande

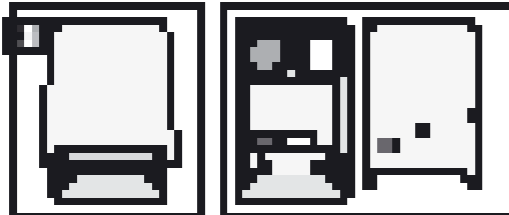
2. Spécifications techniques

2.1 Caractéristiques électriques et mécaniques

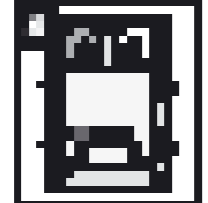
Text block at the top left of the page.



Text block in the second row on the left side.



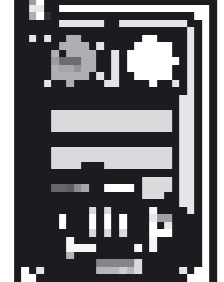
Text block in the third row on the left side.



Text block in the fourth row on the left side.



Text block in the fifth row on the left side.



Small text label on the left margin.

Large text block at the bottom left of the page.

Text block at the top right of the page.

Text block with a light background in the top right section.

Text block in the second row on the right side.

Text block with a light background in the second row on the right.

Text block with a light background in the third row on the right.

Text block in the fourth row on the right side.

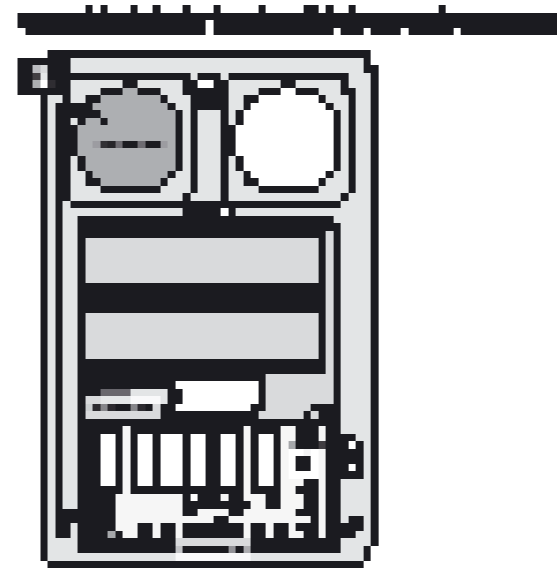
Text block with a light background in the fourth row on the right.

Text block with a light background in the fifth row on the right.

Text block with a light background in the fifth row on the right.

Text block in the sixth row on the right side.

Large text block at the bottom right of the page.



Text block in the second row on the right side.

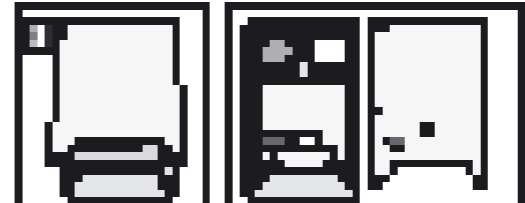
Text block in the third row on the right side.

Text block in the fourth row on the right side.

Text block in the fifth row on the right side.



Text block in the sixth row on the right side.



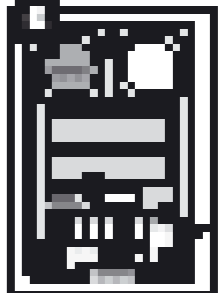
Text block in the seventh row on the right side.



Text block in the top right section.



Text block in the second row on the right side.



Text block in the third row on the right side.

Text block with a light background in the third row on the right.

Text block with a light background in the fourth row on the right.

Text block in the fifth row on the right side.

Text block with a light background in the fifth row on the right.

Text block with a light background in the sixth row on the right.

Text block with a light background in the sixth row on the right.

Text block with a light background in the seventh row on the right.

Text block with a light background in the seventh row on the right.

Text block with a light background in the eighth row on the right.

Text block in the ninth row on the right side.